

طريق بيفرلي

دعنا نكتشف التراث



20 حديقة بيرسون (Pearson Park)

أول حديقة عامة في هال تم افتتاحها في ستينيات القرن التاسع عشر بفضل العمدة السابق لمدينة هال زكريا بيرسون (Zachariah Pearson)، الذي أهدى الأرض لسكان المدينة. لا تزال الحديقة تحتفظ بالعديد من سماتها التاريخية، بما في ذلك البحيرة الأفعوانية والبوابة الرئيسية الرائعة. بينما تم مؤخرًا إعادة إحياء ميرزتين مفقودتين - المنصة الموسيقية وجسر البحيرة. اليوم يمكن للزوار استكشاف المعهد الموسيقي، والاستمتاع بالفعاليات في المنصة الموسيقية وجناح البوليتخ، والتلذذ بالملبجات من كشك الآيس كريم.



19 فيلا روز وفندق دورشستر (Rose Villa and Dorchester Hotel)

أصبحت فيلا روز (Rose Villa) الآن دارًا للرعاية لكن كانت في الأصل فيلا كليرمونت (Claremont Villa)، منزل تاجر الفحم والصوف ويليام كروفيت (William Croft)، عاش شريكه في العمل هنري كروفيت (Henry Croft) على الجانب الآخر من الطريق في فندق دورشستر (Dorchester Hotel)، الذي كان في ذلك الوقت ثلاثة منازل: دورشستر هاوس (Dorchester House)، وتامورث لودج (Tamworth Lodge)، وستانلي هاوس (Stanley House). تتميز المباني بجمالونات وأبراج ذات شكل خيالي، بُنيت بواسطة بيلامي وهاردي في 1861-2. من بين السكان الآخرين الذين قطنوا هنا كان مالكو سفن، وتجار أخشاب، والبقال المحلي الشهير ويليام كوسونز (William Cussons).

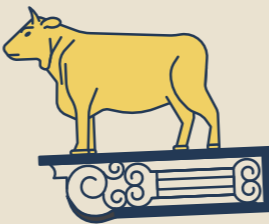
18 حمامات طريق بيفرلي (Beverley Road Baths)

افتُتحت في عام 1905، أساسًا كمنزلة للاستحمام بدلاً من حوض سباحة، تتميز حمامات طريق بيفرلي بمزيج من الأساليب المعمارية. لاحظ القباب النحاسية الخضراء على السطح وبلاط الارتر نوفو الجميل الذي صنعتته شركة كامبل تايل المحدودة (Campbell Tile Co Ltd) في المدخل.



16 بول إن (Bull Inn)

الذي كان يُعرف سابقًا بالثور الذهبي (Golden Bull) (انظر إذا كنت تستطيع معرفة السبب)، كان هناك نزل يقف هنا منذ عدة مئات من السنين. يُرجح أن اسمه مشتق من مراعي الماشية التي كانت تُصل عبر طريق ستيني. تم إعادة بناء بول إن في عام 1903 بأسلوب زخرفي بواسطة مورز وروبسون، شركة مصنعة للجنة كانت تنافس مصنع جعة هال (Hull Brewery) حتى سبعينيات القرن العشرين.



15 فندق روز (Rose Hotel)

مع توسع هال أكثر فأكثر في أوائل القرن العشرين، امتلأت الشوارع المتاخمة لطريق بيفرلي بالعمال العاديين والعائلات القاطنة في المنازل الملائمة. تمت إعادة بناء فندق روز (Rose Hotel) في عام 1911 بواسطة مورز وروبسون (Moors & Robson) (مثل نزل الثور Bull Inn) على الجانب الآخر من الطريق)، لخدمة المجتمع المحلي. يتميز بقبة بصلية وبلاط زخرفي مزخرف وجذاب. الآن تحول إلى شقق سكنية، لكن لا يزال يحتفظ بلوحاته الإعلانية التاريخية للحانة.

12 محطة ستيني (Stepney Station)

افتُتحت محطة ستيني (Stepney Station) في خمسينيات القرن التاسع عشر، وفي البداية ربطت ضواحي هال ومركز المدينة بفيكتوريا دوك (Victoria Dock)، ولاحقًا نقلت أهل هال العاديين إلى منع الشاطئ في ويدرني (Withernsea) وهورنسي (Hornsea). تم مؤخرًا ترميم المحطة لتعود إلى ألوانها الأصلية، وعلى الرصيف الشمالي القديم تم تركيب تمثال كتخية لعمال الحديدية والركاب من الماضي. لا يزال بإمكانك تتبع أجزاء من مسار السكة الحديدية القديمة على طول مسار الدراجات والمشى هنا.



17 مدرسة ستيني (Stepney School)

بُنيت في عام 1886، هذه المدرسة التابعة لمجلس هال صممها بوتريل وبيلسون (Botterill and Bilson) بأسلوب يُعرف بـ كوين آن (Queen Anne) (انظر لأعلى لترى الجمالونات الفاخرة، والفوانيس، وبرج الجرس الثماني الأضلاع). في عام 1908 كانت تتسع لأكثر من 1200 طفل، على الرغم من أنها اليوم مدرسة ابتدائية بها 200 تلميذ.



14 قاعة جليد تايدنجس (Glad Tidings Hall)

لاحظ كيف تم توجيه هذا المبنى ليتماشى مع شارع كييف (Cave Street) بدلاً من طريق بيفرلي - هذه التفاصيل تعطي دلائل على أصول هذه المنطقة كقرية صغيرة تدعى ستيني (Stepney). قاعة جليد تايدنجس (Glad Tidings Hall)، التي بُنيت في الأصل في عام 1849 ككنيسة للطائفة الميثودية الجديدة الاتصال (Methodist New Connexion Chapel)، أصبحت فيما بعد قاعة للاعتدال في شرب الكحول تنافس الحانات القريبة على طول هذا الطريق.

13 حانة المحطة (Station Inn)

يمكنك التخمين من اسمها أن هذه الحانة كانت في السابق تخدم المسافرين من محطة قطار ستيني (Stepney train station). في الواقع، كانت مسارات القطار تمر مباشرة على حافة هذه الحانة على طريق المحطة (Station Drive)، والتي كانت تحتوي أيضًا على صناديق إشارة و جسر للمشاة خارج الباب الأمامي. تم ترميم الأبواب التاريخية للحانة، ونوافذها، والطلاء الفريد بمساعدة مخطط التراث الحضري لطريق بيفرلي (Beverley Road Townscape Heritage Scheme).



11 بندريل هاوس (Pendril House)

يُذكر هذا المبنى البارز على أنه كان فرعًا لبنك هال للادخار (Hull Savings Bank)، الذي افتُتح في عام 1901 لخدمة العديد من السكان والأعمال التجارية في طريق بيفرلي. لقد تم مؤخرًا ترميم برج الساعة المميز له (كانت الأبراج والطوايق في السابق ميزة تصميم شائعة في مدينتنا)، بالإضافة إلى أعماله الحجرية الزخرفية. كان هناك شرفة في الأصل ملحقة بالمبنى من الشمال، لكن تم تدميرها في الغارات الجوية خلال الحرب العالمية الثانية. والموقع اليوم عبارة عن مساحة خضراء، حيث لا تزال الدعائم الخشبية تدعم الهياكل المتبقية.



BEVERLEY ROAD

Fountain Road

St Hilda St

Pendril St

Stepney Ln

Park Lane

Cave Street

Pearson Avenue

Margaret St

Terry St

طريق بيفرلي هو واحد من أهم الطرق التاريخية في هال، لكن غالباً ما يتم تجاهل ذلك. في الواقع، طريق بيفرلي موجود منذ ما لا يقل عن 700 عام، وخلال هذا الوقت كان موطناً لنشطاء حق المرأة في التصويت، ومرتادي السينما، والتجار، ورواد النوادي. كان موقعا لصناعات هال المؤثرة، كما قدم الإلهام للموسيقيين والفنانيين والكتاب وغيرهم.

تطور طريق بيفرلي بسرعة كمناطق ضاحية في القرنين التاسع عشر والعشرين. معظم المباني التاريخية التي لا تزال قائمة اليوم تعود لهذه الفترات، بما في ذلك المنازل اليومية والمباني العامة المثيرة للإعجاب. على الرغم من أن العديد من المباني التاريخية فقدت للأسف خلال الغارات الجوية للحرب العالمية الثانية والتغييرات ما بعد الحرب، لا يزال هناك ثروة من العمارة التاريخية والتاريخ الاجتماعي لاستكشافها على طول الطريق اليوم.

منذ عام 2015، كان مجلس مدينة هال (Hull City Council) يعمل مع السكان المحليين ومالكي العقارات للمساعدة في حماية تراث منطقة محمية طريق بيفرلي (Beverley Road Conservation Area) والإشادة بقصصها للأجيال القادمة. تم تقديم منح لأعمال الترميم، وتحسينات الحيز العام، والأحداث المجتمعية من خلال مخطط التراث الحضري لطريق بيفرلي (Beverley Road Townscape Heritage Scheme)، بدعم من صندوق التراث الوطني لليانصيب (National Lottery Heritage Fund) ولاعبى اليانصيب الوطني (National Lottery).

لمزيد من المعلومات والقصص، يرجى زيارة:

facebook.com/bevroadTH

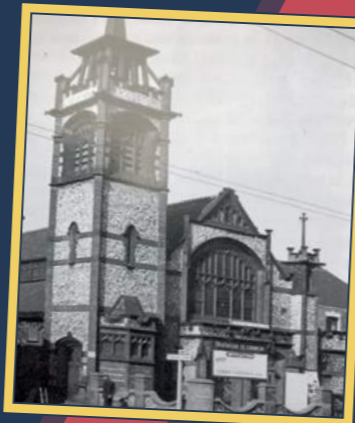
twitter.com/bevroadTH

مصادر الصور

صور مستنسخة بهذا النوع

إذن من إيان غولدثورب (Ian Goldthorpe)
هوتون برس (Hutton Press)، وويلبيرفورس (Wilberforce)

متحف هاوس (House Museum): متاحف هال (Hull Museums)



2 كنيسة شارع ترافالغار (Trafalgar Street Church)

صممها جورج بينز وابنه

بين 1904-1906، هذا المبنى البارز في هال يتميز بواجهته المشيدة من حجر الصوان، وتفصيل الطوب وطنين التراكوتا، والبرج الثماني الأوجه. افتتحت كنيسة للمعمدانيين، ولا تزال تحتفظ بحوض المعمودية تحت الأرض، وتتمتع بزخارف فن النوفو المتدفقة من الداخل والخارج. ستصبح قريباً مساحة فنية مجتمعية وتفتح أبوابها مرة أخرى لسكان المنطقة المحليين.

3 يورك باراد (York Parade)

واحدة من أولى شرفات الضواحي التي بُنيت على طول طريق بيفرلي، هذه المنازل تعود للعقد الثالث من القرن التاسع عشر (عقد 1820) مما يجعلها بعض أقدم المباني التي لا تزال قائمة على الطريق اليوم). وقد قُدمت الكثير من الشرفات الأصلية أو تغيرت على مر الزمن، ولكن هنا في المبنى رقم 53-55، حيث منزل مالكي مصنع هال للجنة (Hull Brewery)، يمكنك ملاحظة الميزات التاريخية الأصلية مثل نوافذ المشربية الأنيقة والأعمدة.



6 منازل لايتاولر (Lightowler Houses)

تأخذ هذه المنازل اسمها من شركة محلية للديكور كانت تشغلها في السابق، هذه المنازل تم ترميمها مؤخراً. لاحظ هنا الحوائق الأمامية التقليدية والأسوار، التي كانت ميزة ممتدة على طول طريق بيفرلي أحد المباني هنا قد تم تصنيفه كعمل تاريخي منذ عام 1994 - جرب أن تكتشف أي منها والسبب وراء ذلك.



8 نادي ويلي (Welly Club)

يتمتع طريق بيفرلي بتاريخ ثقافي غني وكان منذ زمن بعيد موطناً ومصدر إلهام للموسيقيين والفنانين. استضاف نادي ويلي (Welly Club) مئات الفرق الموسيقية والناديين الحريصين على الاستمتاع على مر السنين، على الرغم من أن هذا الموقع كان في السابق مغسلة، ومنزل خاص، وحتى مستشفى. ابحث عن حجر التاريخ على جانب المبنى بالنظر لأعلى في ويلينغتون لين (Wellington Lane).

6

8

BEVERLEY ROAD

2

3

4

5

7

9



1 طريق بيفرلي (Beverley Road)

يبدأ طريق بيفرلي من هنا الآن، على الرغم من أنه في السابق كان يمتد حتى مركز مدينة هال (Hull) عند بوابة بيفرلي (Beverley Gate) - حيث تم رفض دخول المل ك تشارلز الأول إلى المدينة بشكل مشهور في عام 1642. في ذلك الوقت، كان طريق بيفرلي مجرد طريق ريفي يربط الأماكن، محاظاً بالحقول والأراضي الرطبة والقرى الصغيرة، على خلاف ما نراه اليوم من شارع حضري نابض بالحياة.

4 أروقة برونزويك (Brunswick Arcade)

لم تكن هذه الأروقة من المتاجر أروقة نمطية أبداً. ابحث عن حجر التاريخ والواجهة التي تم إعادة إنشائها مؤخراً في المباني أرقام 52a-54 لفهم مدى الروعة التي كانت عليها الواجهة الأمامية المحلات أصلاً. تأخذ الأروقة اسمها من منزل برونزويك هاوس (Brunswick House) القريب، وهو منزل هنري بلوندل (Henry Blundell)، الذي شغل مصنعه الشهير للدهانات زاوية طريق بيفرلي وسبرينغ بانك (Spring Bank).



5 شرفة جرانفيل (Granville Terrace)

هذه الشرفة، التي بُنيت في العقد السابع من القرن التاسع عشر، تمثل معيشة الطبقة الوسطى في ضواحي هال (Hull City) في القرن التاسع عشر. العائلات التي عاشت هنا كانت ثرية بما يكفي لامتلاك عدة خدم، وتخزين السجلات من عقد 1890 أن السكان شملوا التجار والبجارة. لا تفوت التفاصيل المعمارية الخاصة ذات طابع الفواكه على النوافذ المشربية والحوائق الأمامية في الضواحي التقليدية.

7 جروسفينور هاوس (Grosvenor House)

كان العنوان 102 طريق بيفرلي في السابق، وهو منزل ومكان عمل الدكتورة ماري مردوخ (Dr Mary Murdoch)، أول طبيبة في هال وإحدى المناضلات البارزات محلياً من أجل حق الانتخاب. من هذا الموقع، أسست الدكتورة مردوخ مدرسة للأمهات، ناضلت من أجل حقوق المرأة، وقدمت المساعدة الطبية لأهل هال العاديين. كما كانت أول امرأة في هال تمتلك سيارة وتقودها.



9 مسرح الصورة الوطني (National Picture Theatre)

يُقال إنه أحد آخر مواقع القصف المتبقية في إنجلترا، أنقاص مسرح الصورة الوطني (National Picture Theatre) هي قطعة فريدة من تاريخنا المحلي والوطني والدول. أصبحت السينما ضحية للغارات الجوية في مارس 1941، على الرغم من الحظ الجيد الذي حالف 150 من الحاضرين الذين نجوا بأخذ المأوى في الردهة. سيتم الحفاظ على الأنقاض، وسيصبح الموقع نصباً تذكاريًا ومساحة تعليمية تركز على تجارب المدنيين خلال الحرب العالمية الثانية.



Spring Bank

Trafalgar St.

Strand Close

Harley Street

Somerscales Street

Norfolk Street